



2022年是渝湘高铁建设关键之年，区铁路建设指挥部在区委、区政府的坚强领导下，紧紧围绕自身工作职能和既定工作目标，砥砺奋进、攻坚克难，圆满完成各项工作任务。



渝湘高铁重庆至黔江段站前6标水江大道双线特大桥梁连续梁顺利合龙现场

区铁指部 通江达海 高铁建设驶入“快车道”

——区铁指部2022年亮点工作回眸

征地拆迁基本完成。截至2022年12月，我区累计完成高铁项目征地1806.108亩并100%交付；完成临时用地交付154宗2770亩，占比110%，交付“三改”用地5宗12.97亩；为节约征拆资金，我区不等不靠、及时组织开展到期临时用地复垦工作，目前已复垦3宗43.25亩，现在开展验收还地工作。拆除农房143户5万平方米，占比99%；迁改管线435处，占比98.8%；完成企业拆迁14家，占比100%；完成650座坟墓搬迁，占比100%；100%完成涉及5个镇街1158人参保安置工作。随着征拆工作的深入推进，全线施工用地得到有效保障。

工程建设全面深入推进。中铁十八局集团站前五标、六标全线施工。五标累计完成土石方125.5万方，占比66.86%；累计完成桥梁桩基1626根、承

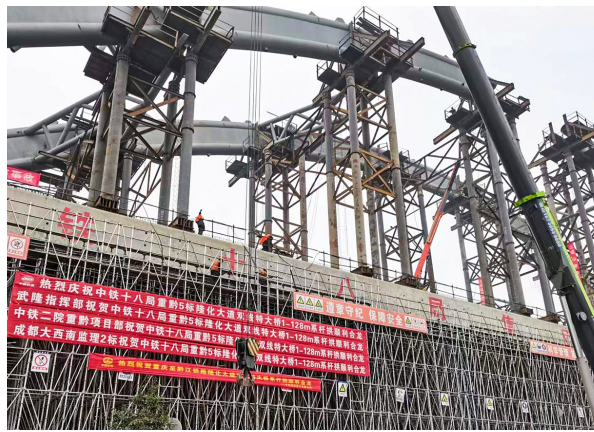
台193个、连续梁34块、移动模架现浇梁5孔，占比77.02%；芭蕉湾隧道、木凉隧道、楠竹山隧道共计掘进13969.4米，占比65.02%；六标累计完成土石方65.7万方，占比68.3%；累计完成桥梁桩基851根、承台133个、移动模架现浇梁27孔，占比72.8%；楠竹山隧道、徐家铺隧道、大林隧道等共计掘进13288.45米，占比61.3%。我区境内大林隧道、寒坡岭隧道等4个隧道已全线贯通，水江双线特大桥梁、银河大道双线大桥等合龙，南川段桥梁、隧道、路基工程进展迅速，预计2023年底高铁线下工程全部完工。

清概工作成效显著。根据铁总及市级要求，区铁指部积极开展高铁建设清概审价工作，率先完成南川段阶段性清概审价，南川段相关工作获得业主单位及相关市级部门更多支持。

施工环境持续改善。在

指挥部统筹协调下，相关部门、镇街、派出所、施工单位等通过联席会议、现场办公、一线工作法等措施，充分发挥村（社区）干部优势及派出所和群工保卫处的“保驾护航”职能，上下一心、群策群力积极抓好高铁建设施工秩序维护，做到了及时疏导群众情绪、实事求是解决群众诉求、严格执行政策底线，切实维护了高铁建设的正常施工秩序。

安全生产持续向好。指挥部狠抓安全生产管理，牢固树立“安全第一、预防为主”的安全生产意识，严格遵照《新建重庆至黔江铁路南川段安全生产管理责任办法》，每周不定期对各施工点进行巡查，积极开展“炮前入户调查”，抓好施工单位民爆物品（火工物资）的监管，进一步压实了各标段、各区安全生产主体责任，确保了全线未发生较大安全事故。



隆化大道双线特大桥梁1-128米系杆拱合龙



楠竹山隧道



渝湘高铁南川北站引出桥全线桥墩架设现场

周小顺 摄

2023年工作展望

大道如虹、四通八达；人便于行、货畅其流。展望2023，渝湘高铁路基、桥梁、隧道施工进入高潮和逐步完成阶段，区铁路建设指挥部将认真落实全市高铁建设推进协调会议精神，进一步统一思想、落实责任、细化措施，打表推进下

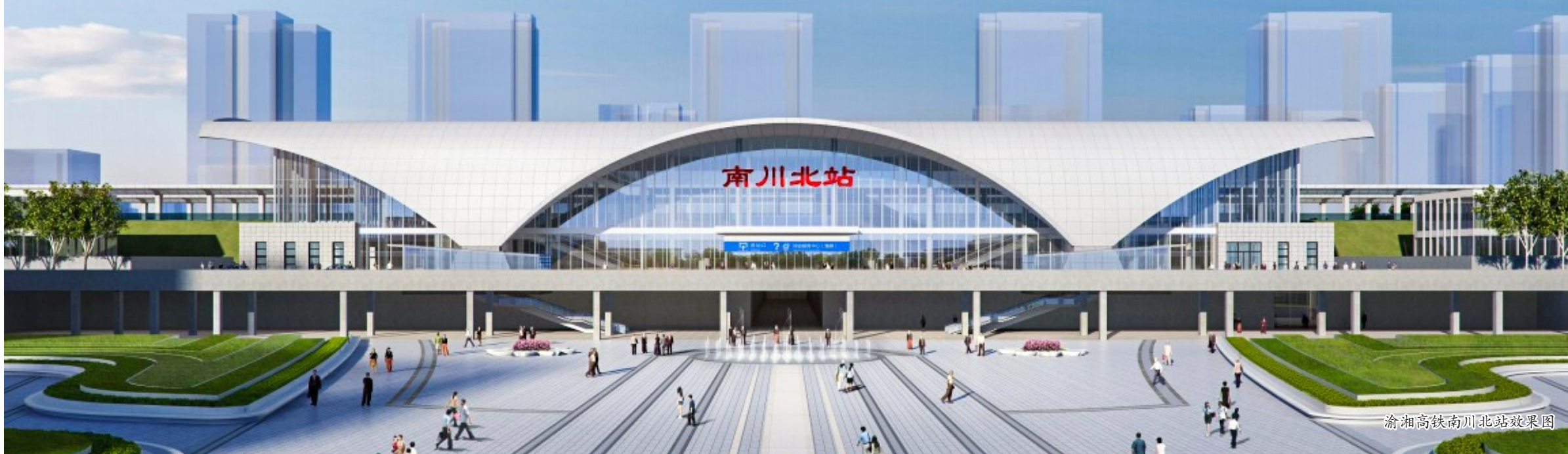
拆迁、工程施工和优化建设环境，紧紧围绕“打造铁路精品工程”的总体工作思路，大力推进全区高铁建设整体进程。

一是不断强化安全生产，切实加强施工矛盾协调，做好疫情防控常态化管理，进一步优化施工环境，确保工程建设顺利推进。

二是加大资金筹措力度，继续通过债券资金、包干资金、市级补助和盘活铁路存量资产多渠道多形式筹集资金，以缓解我区高铁建设当前面临的资金压力。

三是加强向上对接力度，统筹协调启动南川北站、水江站建设工作和推动站场一体化建设。

(本版稿件由记者陈露颖采写，图片除署名外由区铁指部提供)



渝湘高铁南川北站效果图